

# NUEVOS CURCULIONIDOS DE LA ARGENTINA

POR EL PROFESOR DOCTOR K. M. HELLER (DRESDE)

---

Entre los curculionidos que he recibido del doctor Carlos Bruch para su determinación, encontré una serie de formas, sobre todo algunos remarcables *Naupactidae* y *Cyphidae* (en el sentido de Lacordaire, *Genera des Coléopt.*, vol. VI, pág. 27, París, 1863), que no podía ubicar en los géneros ya conocidos. En vez de hacerlos figurar con un interrogante (« ? ») en alguno de estos nombres genéricos, he juzgado conveniente dar un paso más y subdividir aquellos grupos.

Para evitar repeticiones daremos, pues, la característica en forma de la siguiente sinopsis, en la cual se podrá apreciar a la vez su relación con los géneros ya conocidos.

En esta circunstancia nos hemos apartado del criterio de D. Sharp y Champion (*Biol. Centr. Americ.*, IV, part 3, pág. 152), quienes colocan a *Pantomorus*, por la ausencia de alas, con los *Epicaerinae*, no obstante que esta forma aptera tiene los episternos mesotorácicos separados del borde elitral por los epímeros [Leconte and Horn: *The Rhynchophora of America*, Philadelphia, 1876 *Proceed. Amer. Phil. Soc.*, XV, n° 96, pág. 80]. Al aceptar aquel género en nuestra agrupación, lo hacemos para caracterizarlo y confrontarlo con el nuevo género *Pseudopantomorus*, el cual le es muy parecido.

SINOPSIS DE LOS GÉNEROS DEL GRUPO «CYPHINA» EN EL SENTIDO DE SHARP Y CHAMPION, INCLUIDOS LOS GÉNEROS APTEROS COMO «PANTOMORUS», «PANTOPLANES», ETC.

1 (4). Coxae anticae distantes.

2 (3). Tibiae posticae corbulis apertis, anticae apice mucronatae, margine interno, triente basali excepto, denticulatae, elytra nt

prothorax basi truncata, hoc valde globosus (Typus: *Naupactus capucinus* Perty, 1830 = *retusus* Boh. 1833 = [*Tiloderes*] *canaliculatus* Fisch. Waldh., *Bull. Soc. Imp. Nat. Moscou*, 1829 (Mém. XIII, pg. 67, Tab. 5, fig. 1, de *Bibl. Entomologique*, II, Paris, 1852, Germain Baillièrè, éditeur), nec *canaliculatus* Boh., *Gen. Curc.*, VI, 1, pág. 104.

**Teratopactus** g. n.

- 3 (2). Tibiae posticae corbulis anguste cavernosis ac squamosis, elytra ovata, genus apterum (Typus: *Pantomorus sharpi* Faust *in lit.*).

**Pseudopantomorus** g. n.

- 4 (1). Coxae anticae contiguae, tibiae posticae corbulis plus minusve cavernosis (clusis).

- 5 (34). Scapus apicem versus sensim dilatatus aut subclavatus.

- 6 (21). Tibiae anticae margine interno acute crenulato-dentatae, si muticae tum elytra setosa.

- 7 (12). Antennarum clava fusiformis crassitudine plus duplo longior, tarsi plerumque graciles, posticorum articulo secundo latitudine distincte longiore (*Amphideritus* exceptus).

- 8 (9). Elytra ovata, humeris nullis, genus apterum (Typus: *P. albo-signatus* Boh.)

**Pantomorus** Schönh.

- 9 (8). Elytra oblongo-ovata, aut plus minusve parallela, humeris explicatis, raro obsoletis, genera alata.

- 10 (11). Elytra humeris explicatis, hic prothorace multo latiora prothorax basi plerumque elevato-marginatus ac utrinque subsinuatus (Typus: *Leptocerus rivulosus* Germ.)

**Archopactus** g. n.

- 11 (10). Elytra humeris obsoletis, hic interdum prothorace multo angustiora, prothorax basi truncatus (Typus: *Naupactus longimanus* Schönh.)

**Naupactus** Schönh.

- 12 (7). Antennarum clava ovato-acuminata, crassitudine maxime duplo longior; tarsi ordinariter sat robusti, posteriorum articulo secundo latitudine vix longiore.

- 13 (16). Tibiae anticae solae crenulato-denticulatae, elytrorum stria nona decimaque in primo triente confluentibus.

- 14 (15). Antennae terminales (Typus: *A. vitis* Schönh.)

**Amphideritus** Schönh.

- 15 (14). Antennae submedianes (genus praecedenti vix diversum).

**Mimographus** Schönh.

- 16 (13). Tibiae omnes denticulatae.

- 17 (8). Superficies pilosa, thorax margine antico elevato (Typus: *Am-*

*phideritus formosus* Er., 1834 = *Naupactus ruficollis* Blanch.  
1843 (1). **Trichocyphus** g. n.

18 (17). Superficies haud pilosa. :

19 (20). Elytra basi truncata aut subproducta, parallela, genus alatum (Typus : *E. heterothorax* sp. n.) **Enoplopactus** g. n.

20 (19). Elytra basi conjunctim sinuata, oblongo-ovata, gula tuberculo instructa, genus apterum (Typus : *N. hylula* sp. n.)  
**Naupactosis** g. n.

21 (6). Tibiae antice margine interno haud denticulatae.

22 (31). Clava fusiforme, crassitudine duplo longior.

23 (29). Femora antica inermia.

24 (30). Caput post oculos haud constrictum, prothorax basi truncatus.

25 (28). Elytrorum striis exterioribus (1, 2, 9 et 10) separatis.

26 (27). Genus alatum. (Typus : *St. conicollis* Champ. (2).  
**Steirarhinus** Champ.

27 (26). Genus apterum (Typus : *P. anthribiformis* Boh.)  
**Pantoplanes** Schönh.

28 (25). Elytrorum striis anterioribus confluentibus (Typus : *M. viridicans* Champ.)  
**Mimographopsis** Champ. (2).

29 (23). Femora dente spiniformi armata (*Diaphorus* Faust (3).  
= **Haplopactus** Chevr. (4).

30 (24). Caput post oculos constrictum, prothorax basi utrinque sinuata (Typus : *Curculio (Cyphus) juveneus* Oliv.) [*Germaniella* Champ. (2)]  
= **Leptostylus** Faust (5).

31 (22). Clava acuminato-ovata, crassitudine vix duplo longior.

32 (33). Elytra striis punctatis decem funiculus (clava haud computata) scapo longior. **Cyphus** Germ.

33 (32). Elytra striis punctatis aequalibus circa viginti, funiculus (clava haud computata) scapo vix longior rostrum lateribus antorsum convergentibus (Typus : *A. funicularis* sp. n.)  
**Acyphus** g. n.

(1) Esta especie, variable en cuanto a la extensión del rojo del protórax, la he recibido de Bolivia, Oruro y Lorenzopata (W. Schnuse leg.) y de la Argentina, Puna de Jujuj y Catamarca (C. Bruch leg.).

(2) *Biol. Centr. Americ. Coleópt.*, IV, part 3, páginas 222, 229, 234, 1911.

(3) *Ent. Zeit. Stettin*, página 7, 1892. = *Diapherontus* n. n., BERG, *Com. Mus. Buenos Aires*, página 17, 1898.

(4) *Bull. Soc. Ent. France*, 5, serie IX, página LXXXIV, 1879.

(5) *Ent. Zeit. Stettin*, página 8, 1892. Faust dice del género : « *episterna meta-thoracis haud conspicua* », lo cual es inoportuno.

- 34 (5). Scapus apicem versus fortiter incrassatus, prothorax plerumque conicus.
- 35 (36). Tibiae anticae apice externo anguloso-producto (Typus : *M. sturmi* Boh.) **Megalostylus** Schönh.
- 36 (35). Tibiae anticae apice angulo externo nullo.
- 37 (38). Elytra basi truncata, setosa, rostrum dorso apice haud concavo (Typus : *M. hirsutus* Champ.) **Megalostyloides** Champ.
- 38 (37). Elytra basi singula producta, rostrum dorso apice concavo. (Typus : *Ch. munita* Kirsch) **Chamaelops** Kirch (1).

**Pseudopantomorus sharpi** sp. n. (fig. 1).

*Pantomoro albosignato* Boh. statura similis, sed elytris basi recte truncatis, haud nigro-setosis, cretaceo-squamosus, capite

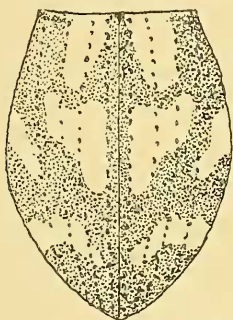


Fig. 1. — *Pseudopantomorus sharpi* Heller. Elytros

thoraceque disco isabellino, elytris obscurius fere cervino-squamosis signaturis albidis ornatis it sunt : una macula, oblonga basali inter striam primam et tertiam, una vitta sublaterali, in dimidia parte basali, apice usque ad striam quartam inflexa, una macula subtriangulari ante-médiana inter striam primam et quartam et una fascia arcuata, in secundo triente, inter striam primam et septimam; rostro transverso (5 : 4), lateribus rectis antrorsum convergentibus, oculis plus convexis antennarum funiculo tenuiore quam in *albosignato* Boh.,

hoc articulo secundo primo fere sesqui longiore (quatuor sequentibus unitis fere aequali); clava crassitudine duplo longiore; prothorace punctis quinque glabris discum circumsistentibus; elytris in parte declivi, praesertim sutura albo-setosis; corpore subter margaritaceo-femoribus, anticis incrassatis interdum rosaceo-squamosis; tarsis subgracilioribus quam in *albosignato*. Long 6,5, lat. 3 mm.

Prov. Tucuman, leg. C. Bruch, et Paraguay (en coll. J. Faust : *Pantomorus sharpi* Faust i. l.).

(1) Champion (*Biol. Centr. Americ. Coleopt.*, vol. 4, part 3, pág. 282) incorpora este género a su grupo *Platyomina* a causa del sulco antenal, en parte visible desde arriba.

Esta especie es fácilmente reconocible por el dibujo de sus élitros y por sus ancas anteriores muy separadas. Las estriás elitrales 9 y 10 corren ligeramente convergentes hacia atrás, mientras que en *Pantomorus* se ensancha el espacio entre aquéllas súbitamente en su tercio anterior.

El insecto está cubierto con escamitas, blanquecinas, en partes rojizas con visos perlinos, en gran parte de un pardo leonado, que forman el color general o diseño obscuro. Solamente el ápice de los élitros con pilosidad corta y negruzca, que es blanquizca en el margen apical externo. Parte inferior con escamitas blancas y blanquizcas con visos rojizos sobre los fémures.

***Archopactus bruchi* sp. n. (fig. 2).**

*N. rivuloso* F. vix minor, atrimus, sat nitidus, perparce breviterque albo, elytris apice longe nigro-pilosis; scutello, elytris fascia obliqua antemediana a striae tertiae primo triente metaepisternorum medium versus directa, metasterno margine laterali episternisque, parte anteriore excepto (interdum etiam lineola thoracali ante scutellum) niveo-squamosis; rostro latitudine vix longiore, dorso sulcato; antennis sat validis, griseo-tomentosis, funiculi articulo secundo duobus sequentibus unitis summum longitudine aequali, septimo latitudine apicali vix longiore; prothorace transverso, subtiliter denseque, disco paulo parcius, latera versus, minute granuloso-punctato, pone marginem anticum sulco dorsali plus minusve distincto; scutello fere triangulari; elytris latitudine humerali vix sesqui longioribus (8:13), humeris sat prominulis, striis punctis subtransversis in fundo ochraceo-tomentosis, interstitiis, praesertim lateralibus convexiusculis subtilissime remoteque punctatis, corpore subter parce griseo piloso, metasterno sterniteque primo abdominali lateribus subtilissime transverse strigosis. Long 15-18, lat. hum. 6-8 mm.

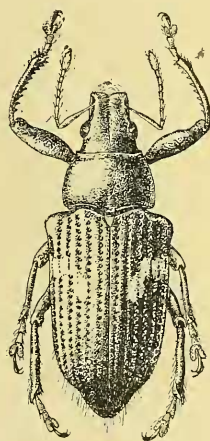


Fig. 2. — *Archopactus Bruchi* Heller

Prov. Tucumán, III, 1897, et Santiago del Estero, leg. C. Bruch.

Esta especie, fácil de reconocer por las bandas oblicuas en la mitad anterior de los élitros, formadas de escamas blancas, representa, con

*N. rivulosus* F., las dos formas más grandes del género. El funículo antenal es relativamente corto, cubierto de pubescencia gris. Los ángulos humerales son prominentes, semejantes a *rivulosus* F. Los élitros llevan series de gruesos puntos, ligeramente transversales con tomento en el fondo. La parte inferior es apenas punteada, la pilosidad fina, cana y dispersada. El metasterno y primer esternito ventral, son muy finamente estriados. El abdomen lleva a veces dos fajas mal definidas de escamas blancas; una mácula tupida de escamas blancas, como tres veces más larga que ancha, ocupa el borde lateral del metasterno y episterno.

**Archopactus cyphoides** sp. n. (fig. 3).

*Cypho yucatanus* Champ. similis, dorso subfuscescenti, corpore subter elytrorumque lateribus ut vitta laterali in thorace plus albidocinereo-squamosis; rostro dorso utrinque haud foveolato-impresso, sulco mediano apice profundiore, vertice continuato; antennis funiculo articulo secundo primo, reliquis crassitudine distincte, clava crassitudine fere triplo, longioribus; prothorace fuscescenti, vitta lata, laterali, albido-squamosa, ante et post medium puncto glabro, subtiliter punctato ac ochraceo-pubescenti, disco oblongo-subimpresso; scutello distincto albosquamoso: elytris dorso pallide cervinosquamosis, raro squamulis albis dispersis, striarum punctis inter se valde approximatis, striis in parte apicali tenuioribus ac fortius impressis, margine apicali albidopice fuscescenti setoso; corpore subter margaritaceo-squamoso ac albido-setoso, abdomine vitta mediana nigro-glabra. Long. (rostrum haud computato) 12, lat. hum. 5 mm.

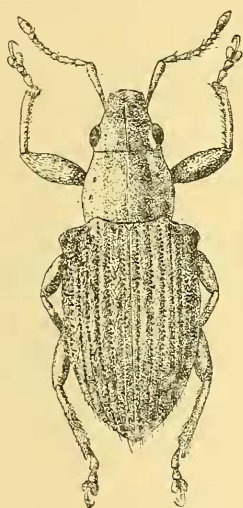


Fig. 3. — *Archopactus cyphoides* Heller

Prov. Tucumán, leg. C. Bruch, XI, 1899.

Esta especie se asemeja tanto a *Cyphus yucatanus* Champ., que se podría intentar colocarla en el género *Cyphus*. Los fémures anteriores, engrosados con sus tibias, aunque distante y débilmente espinudos y el segundo artículo del funículo alargado, indican, sin embargo, su parentesco con *Archopactus*. Las escamas de encima son de un par-

do aleonado, pálido; de un gris blanquecino en una ancha faja a los costados del corselete y de los élitros (estas últimas no visibles desde arriba), como también en toda la parte inferior del insecto. La parte declive de los élitros con pestañas largas parduscas, mezcladas con blancas y cortas, sobre el borde apical. Los puntos de las estrías elitrales son muy acercados, siendo la distancia apenas mayor que su propio diámetro.

**Enoplopactus heterothorax** sp. n. ♀ (fig. 4).

Obscure, prothorax pallidior, ferrugineus, fronte dense, prothorace elytris que disperse, his praeterea basi vitta que utrinque in spatio secundo tertio que, basi abbreviata ac apice cum vitta laterali, spatiis tribus extremis occupante, glauco, partim sulfureo-pollinoso, corpore subter albido-squamoso; rostro lateribus parallelis, longitudine latitudine aequali, sulco mediano, in fronte continuato, oculis parum convexis; antennis funiculo breviusculo, articulo secundo tertio, septimo latitudine paulo longiore (10 : 7 et 5 : 4), clava crassitudine fere duplo longiore (3 : 7); prothorace transverso, remote sat fortiter punctato, basi truncato, margine basali utrinque notabiliter lamellato emminente; scutello triangulari, squamoso; elytris latitudine mediana vix duplo latioribus, basi recte-truncatis, humeris angulato prominentibus, hic thoracis basi latioribus, punctato-striatis, punctis in stria quinta sexta que inter se spatiorum latitudine distantibus, tibiis anticis curvatis intus fortiter denticulatis. Long. 13-13,5, lat. 5,3-5,5 mm.

Prov. Santiago del Estero et prov. Catamarca. leg. C. Bruch.

Una especie muy remarcable, reconocible de otras formas parecidas por la prolongación lobular de los ángulos posteriores del protórax y sus ángulos humerales cónicos, muy salientes. El rostro es plano, densamente cubierto con escamas blancas azuladas o amarillo-verdosas; lleva un profundo sulco mediano y los bordes laterales débilmente levantados. Los ojos son moderadamente convexos. Corselete más rojizo que los élitros, algo ruguloso, en los costados con puntos

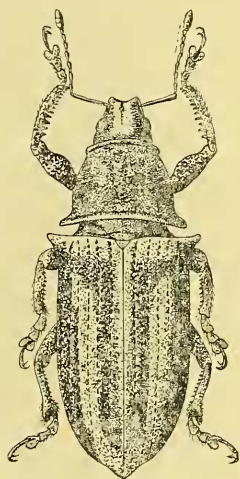


Fig. 4. — *Enoplopactus heterothorax* Heller

gruesos dispersos. Los élitros son finamente reticulados (*chagrinés*), la sutura en su mitad posterior ligeramente, el cuarto espacio apenas convexo. Todas las tibias llevan en el borde interno espinas agudas y pestañas.

**Enoplopactus sulfureo-vittatus** sp. n. ♂ ♀ (fig. 5).

Praecedenti (*E. heterothoraci*) colore elytrorumque signatura similis, sed minor, oculis convexioribus, rostro dorso antrorsum attenuato; antennis funiculo articulo primo maris aequilongo, feminae perpaulo longiore (7 : 8), septimo conico crassitudine apicale vix longiore, clava breviter acuminato-ovata, crassitudine vix duplo longiore (6 : 10,5); prothorace creberrime rudeque punctato, lateribus maris antrorsum subrotundate, in femina recte convergentibus, margine basali carinato, angulis posticis postrorsum productis ac impressis, disco utrinque vitta glaucosquamosa ac sulfureo-pollinosa, postrorsum sensim dilatata; scutello triangulari, minuto; elytris latitudine fere duplo latioribus, basi utrinque sublobato-producto ac hic, ut vitta, basi abbreviata, in spatio secundo tertioque cum vitta in spatio septimo apice conjunctis, sulfureo-pollinosi;



Fig. 5. — *Enoplopactus sulfureo-vittatus* Heller

striis confertim rudeque-punctatis in striis 4-6 fere foveolatis; corpore subter glaucosquamoso ac sulfureo-pollinoso; pedibus roseo-margaritaceis; tibiis anticis intus denticulis majoribus minutisque alternatim dispositis. Long. 8,5-12,5, lat. 3,2-4,8 mm

Prov. Santiago del Estero, leg. C. Bruch.

Parecida a la especie precedente en cuanto al adorno elitral, pero el corselete también con dos fajas amarillas pulverulentas. Los élitros son más groseramente punteados; los puntos en la región ántero-dorsal (4-5 series) tan gruesos como los mismos espacios entre ellos, de los cuales los espacios 2 y 4 son apenas destacados. La parte declive, principalmente la sutura, con algunos pelos blanquizcos. En la parte inferior, las escamas son de un blanco azulado, sobre los fémures con visos rosáceos; el pro- y mesosterno, lo mismo que los costados del abdomen, están cubiertos de un polvo más o menos amarillo sulfúreo.



***Acyphus funicularis* sp. n. (fig. 6).**

Niger parce ex parte submaculatum albo-squamosus, elytris margine apicali disperse nigro-pilosis; rostro lateribus antrosum convergentibus spatio inter oculos brevior, sulco mediano in fronte continuato; oculis globosis; antennis, clava grisea excepta, nigro-pilosis, funiculi articulo primo secundo aequilongo, reliquis moniliformibus subaequalibus; prothorace transverso, basi elevato-marginato, angulis posticis acute postrosum productis, subtiliter disperseque punctato, linea mediana sat dense niveo-squamosis; elytris prothorace latioribus, praesertim in primo triente, subtiliter transverse rugulosis, sutura dense reliquis nebulose ac submaculatum squamosis; corpore subter albido-squamoso, abdomine vitta, lata, mediana nigro-subglabra; tibiis anticis intermediisque apice indistincte mucronatis, tibiis anticis margine interno haud denticulatis. Long. 12, lat. hum. 4,8 mm.

Prov. Santa Fe, leg. C. Bruch.

Fácilmente reconocible por la conformación de sus antenas. Negro, con escamitas blanquecinas dispersadas por toda la superficie del cuerpo; algo más tupidas, formando una faja mediana sobre el corselete, en la sutura y manchas (nebulosidades) de los élitros. Las escamas son apretadas y blancas en el escudete, costados del metasterno y de sus episternos, el abdomen con una ancha banda mediana glabra. Élitros con unas 20 series de puntos y una escultura rugosa transversal, más notable en su primer tercio; su base, entre los húmeros con una impresión longitudinal; tibias anteriores y medianas con un gancho apical, muy poco notable y tapado por la pubescencia.

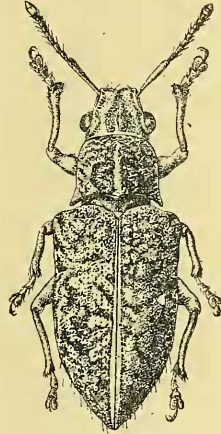


Fig. 6. — *Acyphus funicularis* Heller

***Naupactosis hylula* sp. n. (fig. 7).**

Laete prasino, fronte vittisque thoracalibus duabus distincte, elytrorum spatio secundo, tertio septimoque plus minusve dilute sulfureo, antennis, clava nigra excepta, prosterno lateribus ut spatiis tres externis in elytris et corpore subter pedibusque margaritaceo-squamosis, femoribus rosaceo-submicantibus; gula margine antico tuberculo mediano; antennis funiculi articulo secundo primo parum longiore, clava ovato-acuminata; oculis sat

planiusculis; prothorace longitudine paulo latiore, basi truncato, vittis exceptis, rude punctato; elytris spatiis alternatis reliquis vix latioribus, spatio sexto (marginali), subconvexo, stria nona cum decima haud confluenti; tarsis posticis articulo secundo latitudine haud longiore ut reliquis subter sulco mediano glabro lato. Long. 11-12, lat. elytror. 4,9-5 mm.

Prov. Catamarca, leg. C. Bruch.

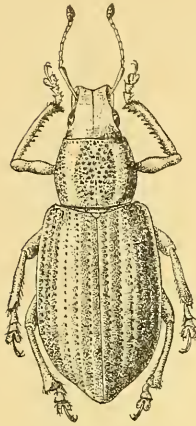


Fig. 7. — *Naupactosis hylula* Heller; cabeza, de costado.

Siguiendo a Champion y D. Sharp, esta especie, aptera y glabra en la superficie, se pudiera tomar por un *Pantomorus*, pero otras características nos obligan a la creación de un nuevo género. Éstas son : los húmeros poco marcados; las espinas, en todas las tibiae, como en *Enoplopactus*; las pestañas en el borde anterior y lateral del protórax; sus élitros conjuntamente emarginados en la base, y la brevedad del segundo artículo de los tarsos posteriores.

La única especie del género, hasta ahora conocida, recuerda, en cuanto al contorno de su cuerpo, a *Geonemus flabellipes* Ol. del sur de Europa. Es de color verde pálido; la cabeza, dos bandas sobre el tórax y los élitros, de un amarillo sulfúreo pálido. La parte inferior con los miembros, costados del tórax y el margen de los élitros (los dos espacios externos) están cubiertos con escamas blancas, con visos perlinos, ligeramente rosadas. Las tibiae llevan pelos blancos bastante largos; las medianas, un gancho apical, bien notable.

### ***Compsus argentinicus* sp. n. ♂ ♀ (fig. 8).**

Sat latus, brevisculus, niger, omnino cretaceo-squamosus, rostro capiteque dorso vittisque duabus thoracalibus, dorsalibus, in elytrorum basi spatio secundo continuatis fasciaque postmediana, dentata, fere V-formi, plumbeo-squamosis; rostro longitudine paulo latiore; antennis scapo thoracem haud attingente, fere tereti, subclavato, funiculi articulo primo secundo vix longiore, reliquis perpaulo clavam versus longitudine decrescentibus; prothorace transverso (7 : 9), inaequali, perremote inaequaliterque punctato, disco depressiusculo, praesertim ante basin transverse impresso, lateribus antrorsum subrotundato-conver-

gentibus; scutello circulari, albo-squamoso; elytris latitudine humerali sesqui longioribus, spatiis alternatis (2.4 et 6) praesertim secundo, costatis, sutura in parte declivi elevata, lateribus ante medium subampliatis, apice singulis breviter subacuminato-productis. Long. tot. 12-15, lat. hum. 4,2-6 mm.

Prov. Santiago del Estero, leg. C. Bruch.

Todavía más ancho y más corto que el *Compsus auricephalus* Say, de Norte América; los espacios alternados de los élitros son más levantados; los ojos más convexos, el funículo es mucho más corto y, como en la especie citada, apenas comprimido. En lo demás, fácilmente se le reconoce, por las fajas longitudinales de gris plumizo sobre el corselete y sobre el primer cuarto del segundo espacio de los élitros (entre la 1ª y 2ª línea de puntos), como también por la banda dentellada del mismo color en su mitad posterior.

#### *Hadromerus superbus* sp. n.

Niger, violaceo-opalino et partim virido-aurato, aut omnino auro-viridi-squamosus, elytris similiter ut in *atomario* glabro-tesselatis, sed multo minor, rostro sulco mediano profundiore, inter oculos foveola determinata; antennis clava articulis 5 praecedentibus secundoque dimidiato unitis aequali; oculis minus globosis;

prothorace plus transverso, lateribus fortiter rotundatis, spatiis glabris inter squamulis haud subgranosis; elytris prothorace distincte latioribus, basi truncatis angulis humeralibus minus rotundatis, lateribus postrorsum subampliatis, sutura in parte declivi seriatim fusciscenti setosa apice spina brevi producta. Long. 9, lat. 4 mm.

Prov. Tucumán et Córdoba, leg. C. Bruch, et prov. Salta (Dr. Jul. Schulz, Magdeburg communicatus).

Esta especie se caracteriza entre sus congéneres, verde metálicos, a los cuales pertenece también *atomarius* Boh., por el ancho corselete, en su base y borde anterior fuertemente estrangulado, cuyo largo está en relación al ancho como 9,5 : 12 y cuyos costados están fuertemente

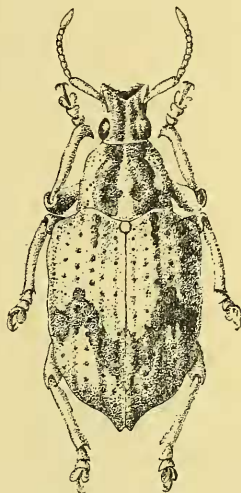


Fig. 8. — *Compsus argentinicus* Heller

arqueados. Los húmeros son débilmente redondeados, formando casi un ángulo recto.

*H. atomarius* Boh. se distingue a su vez, por su mayor tamaño, por los ojos más convexos, la puntuación de los élitros más distante y por una débil granulación del tórax, principalmente en su región basal.

## OPSEOTAPINOTUS g. n.

pr. *Malonotus* Blnch. et *Opseotapinus* Gemm. (1)

Genere *Malonoto* affinis, sed scutello distincto, tarsis tenuioribus, supra squamosis, articulo tertio vix trilobato praecedenti perpaulo longiore, unguiculis tenuissimis, divergentibus, tibiis anticis margine interno haud denticulatis.

En todas partes, también en la forma del cuerpo parecido a *Malonotus niger* Blnch., pero notablemente distinto por los tarsos, cuya

superficie está cubierta por escamitas y cuyo tercer artículo es más ancho que el precedente. Las uñas son delgadas y débiles. De *Amphideres* se diferencia este género, a la vez con *Malonotus*, por los fémures lineares. El tipo del género es:

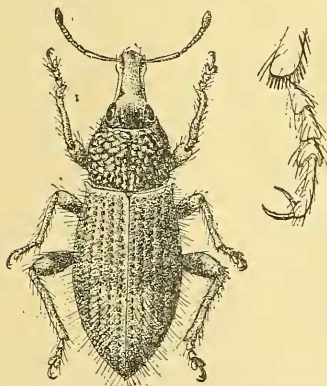


Fig. 9. — *Opseotapinotus crinitus* Heller  
tarsus posterior derecho

***Opseotapinotus crinitus* sp. n.** (fig. 9).

Nigro-coriarius, antennis, clava nigra excepta, rostro, pedibus elytrisque (his ut thorace plerumque nigro-dentatis) cinereo-pruinosis, omnino longe parceque cano-crinatus; rostro depressius-

culo; antennis funiculi articulo primo secundo perpaulo longiore, quinque reliquis fere aequalibus, clava articulis quatuor praecedentibus unitis longitudine aequali, ovato-acuminata; prothorace subtransverso, subgranoso-rugoso, maxima latitudine ante medium, sulco dorsali; scutello transverso, semicirculari, declivi, ochraceo-tomentoso; elytris oblongo-ovatis, basi conjunc-

(1) GEMMINGER ET HAROLD, *Catalogus Coleopterorum*, VIII, 2309, et *Col. Hefte*, VII (nec VIII), página 119, 1871.

tim sinuatis, humeris antrorsum dentato-productis ac hic prothorace vix latioribus, latitudine plus sesqui longioribus (7 : 12), seriato-punctatis punctis fundo atomo albido, spatiis convexiusculis. Long. 6-7,5, lat. 2,7-3,2 mm.

Prov. Mendoza, 10-V-1912, leg. Dr. Carette.

Esta especie es fácilmente reconocible por la larga y dispersa pilosidad erecta, de la cual algunos pelos, en el ápice de los élitros, sobrepasan el largo del escapo antenal. Por la forma de su cuerpo se asemeja mucho a un *Malonotus*.

### **Opseotapinotus molitor** sp. n.

Praecedenti similis, sed brevior, albido-squamosus, brevius pilosus; funiculo crassiore, articulo septimo distincte transverso; prothorace lateribus aequaliter rotundatis; elytris spatiis alternatis (praesertim sexto) convexioribus, seria e pilis remotis albidis, apicem elytrorum versus longioribus. Long. 7, lat. 3,2 mm.

Prov. Catamarca, 10-IV-1908, leg. C. Bruch.

### **Lordops jekeli** sp. n. (*L. jekeli* Faust i. l.).

Valida, nigra, opaca *L. albofasciata* Jekel subsimilis, sed latior, elytris squamulis perminutis, cervinis moderate dosis obsitis, spatio sexto septimoque in dimidia parte apicali, loc longiore, spatio octavo in dimidia parte basali ultra medium, nono margineque laterali fere totis, ut fascia angusta postmediana obliqua, per suturam interrupta alteraque prope ante medium, tenuissima ac indistincta vittaque laterali in pro-, meso- et metasterno, in segmentis duabus abdominalibus continuatis argenteo-niveo-squamosis; rostro longitudinaliter subruguloso-punctato, vitta dorsali levi; prothorace sat nitido minus dense quam in *albofasciata* Jekel punctato; scutello parece albo-squamoso; elytris latitudine sesqui longioribus in triente basali punctis seriatis majoribus ac hic spatiis transverse subrugulosis. Long. 11,5, lat. 5,2 mm.

Prov. Santiago del Estero, leg. C. Bruch.

Muy cerca emparentado con *L. tricincta* Jekel, pero aún más corto, el corselete más groseramente punteado, la base de los élitros sin escamas blancas; las bandas transversales parecidas como en *tricincta* Jek., pero la posterior más adelante; los costados debajo de la séptima estría de puntos con escamas blancas y solamente el tercio apical del 8° y 9° espacio sin estas.

**ARODENIUS** (1) g. n.**Byrsopsidarum (Rhytidinarum) prope Thecosternus** Say.

A genere *Thecosterno* differt submento breviter sed distincte pediculado, oculis infra acuminatis, canali prosternali postice lamina transverse disposita determinata, coxis intermediis processu intercoxali oblongo, antrorsum acuminato. prothorace latitudine distincte longiore; elytris prothorace multo latioribus, maxima latitudine ad humeros, in dimidia parte apicali cuneatis.

No obstante la gran diversidad de hábito, el nuevo género se acerca mucho a *Thecosternus* (*Thecosternus*) Say. Se distingue de este último principalmente por sus ojos abajo en punta, en forma de pepita de manzana, por el prósterno, cuyo canal está limitado atrás por una delgada chapa vertical, por el proceso metasternal alargado, adelante puntiagudo y los élitros estrechados en su mitad posterior en forma navicular. El tipo del género es:

**Arodenius atrox** sp. n. (fig. 10).

Niger, cinereo-squamosus, antennis nigris; fronte supra oculos utrinque tuberculato; prothorace subconico, dorso carinula mediana, ante medium transverse carinato ac tuberculis duobus obsoletis munito; scutello ovato, lutescenti-tomentoso; elytris humeris in transverso triangulariter dilatatis, rude seriato-punctatis, interstitio secundo fere in dimidia parte basali, quarto in primo quarto carinatis uno quibusque apice callo albido-squamoso, spatio sexto ultra medium carinato, spatio quarto in secundo triente tuberculo minuto, conico, sutura striaque secunda apice impressis, margine basali



Fig. 10. — *Arodenius atrox* Heller

denticulis sex, antrorsum directis ac ochraceo-penicillatis. Long. 7,5, lat. hum. 3,8 mm.

Prov. Mendoza, Potrerillos, leg. Dr. Carette.

(1) *Etymologia nulla.*

Esta especie tiene una forma tan singular que poco resta por decir con referencia a la figura. Toda la superficie del cuerpo está cubierta por un tomento ceniciento, que se trueca blanquecino a los costados de la línea mediana del corselete, sobre las callosidades de los élitros y en la mitad anterior de sus primeros y segundos espacios. Los seis dentículos a la base de los élitros llevan mechoncitos blancos, que se apoyan sobre el corselete. Los miembros con setas blancas, dispersas; las tibias en el medio y en el ápice con una fajita de escamas blancas, más o menos notable. El funículo compuesto de siete artículos; el primer artículo es poco ancho, los siguientes son mucho más anchos que largos, aumentando progresivamente hacia la clava, de modo que el séptimo artículo es por lo menos tres veces más ancho que largo.

**Hilipus argentinicus** sp. n. (fig. 11).

*H. intricato* similis sed major, prothorace haud granoso, rufescenti-fuscus, omnino ochraceo, subter pallidior squamosus, prothorace, vitta basali utrinque excepta, elytris striis exceptis plerumque denudatis; rostro prothorace aequilongo, longitudinaliter ruguloso-subpunctato; oculis in fronte diametro eorum, minore, distantibus; antennis funiculi articulo secundo primo distincte longiore; prothorace transverso, lateribus rotundatis, dupliciter punctato, punctis majoribus seta brevi gerentibus, disco parum remotioribus, línea mediana levi indistincta; scutello subrotundato-triangulari, latitudine vix longiore, dense squamoso; elytris prothorace latioribus, latitudine plus sesqui longioribus, apice conjunctim rotundatis, leviter striato-punctatis, striis inter punctis ut spatiis vix aut leniter granulatis; corpore subter pallide denseque squamoso, lateribus punctis paucis, separatis, squamuligeris, abdomine plerumque medio late denudato; tibiis omnibus mucronatis. Long. 17-18, lat. 7-8 mm.



Fig. 11. — *Hilipus argentinicus* Heller

Prov. Córdoba, 14-II-1901, Catamarca et Tucumán, C. Bruch leg.

Esta especie recuerda por su tamaño y coloración uniforme a *Hilipinus uscinus* Germ., pero corresponde al género *Hilipus* y se acerca al *H. intricatus* Boh. Difiere de éste, además de su tamaño, notable-

mente mayor, por el corselete, no granulado, sino doblemente punteado con una línea mediana lisa, mal definida y no destacada. Como el segundo artículo del funículo es mucho más largo que el primero, se podría buscar esta especie entre la stirpe 2, centuria II en Schönherr: *Genera et spec. Curculionidum*, VII, página 27 y siguientes. Según Champion (*Biol. Centr. Amer. Coleoptera*, vol. IV, part 4, pág. 8), se colocaría *H. argentinensis* entre las especies mencionadas bajo 44-75.

**Rhysso-matus diversicollis** sp. n. ♂ ♀ (fig. 12).

Crassus, niger, elytris fasciis duabus griseo-nebulosis, una, arcuata, mediana, altera subapicali, recta; rostro maris parum arcuato, feminae tereti, fere recto ac prothorace minimum sesqui

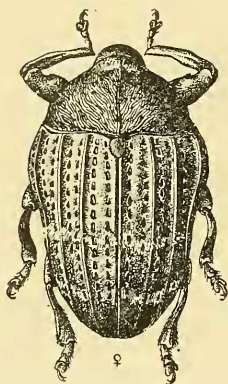


Fig. 12. — *Rhysso-matus diversicollis*  
a, cabeza del ♂; b, cabeza de la ♀.

longiore; oculis maris rostri latitudine apicali fere, feminae vix distantibus, circum-culcatis; prothorace longitudine plus duplo latiore, oblique strigoso, carina mediana parte apicali fortius elevata, angulis posticis maris fere rectis, feminae acutis; scutello latitudine plus duplo longiore, parce ochraceo-piloso; elytris latitudine vix una quartaque parte longioribus, punctis oblongis seriatis, interstitiis alternatis: 2,4 et 6 totis, 8 basi, 10 in dimidia parte basali carina-

tis; tibiis intermediis posticisque ante apicem fortiter angulaliter dilatatis ac hic ferrugineo-pilosis; pro- et mesosterno vittaque utrinque in abdomine plus minusve luteo-tomentosis: sternito abdominali in utroque sexu per totam longitudinem circulariter impresso. Long. 9,5-10,5, lat. 6-6,3 mm.

Prov. Santa Fe, Rosario, leg. C. Bruch.

Parecido al *Rh. novalis* Germ. en cuanto a la escultura elitral, pero mucho más grande; el mayor de los representantes del género que conozco. Se distingue de aquél por las bandas de los élitros de pubescencia gris, sobre todo por la gran diversidad del corselete en los dos sexos. En el macho, el corselete tiene los costados del primer tercio casi paralelos, los ángulos posteriores casi obtusos, pero después súbitamente estrechados en arco, de modo que su contorno representa,



sin la parte anterior, una elipse longitudinalmente partida, algo más del doble más ancha que larga. Además, el rostro es más corto, punteado-estriado y los fémures anteriores son mucho más obtusamente dentellados que en el otro sexo.

**Rhysomatus pilosipes** sp. n. ♂ ♀.

Praecedenti valde affinis sed multo minor, fronte inter oculos in utroque sexu rostri latitudine apicali dimidia parte angustiore; prothorace in utroque sexu ut in praecedenti diverso, sed in dimidia parte basali utrinque pone carinam medianam fere paralelo-strigoso; elytris sutura communiter rotundato-elevata ut spatii per totam longitudinem plus minusve cinereo-pilosis; abdomine, vitta laterali excepta ut pedibus totis subtiliter ochraceo-pubescentibus. Long. 6,5-9, lat. 4-5 mm.

Prov. Córdoba, leg. C. Bruch; prov. Mendoza, Estación Santa Rosa, leg. A. C. Jensen-Haarup.

Vecino del precedente, pero mucho más pequeño, y el corselete igualmente distinto en los dos sexos; en la hembra, sus ángulos posteriores no tan agudos, las estrías en la mitad basal casi paralelas con la carena mediana. Élitros con el margen sutural alto, conjuntamente redondeado, como los espacios, pobremente pubescente; esta pubescencia es gris y no forma en ninguna parte bandas transversales. El abdomen, excepción de una faja de cada lado, como los miembros con pubescencia fina de color amarillo-pardusca.

*Rh. novalis* Germ., que es mucho más pequeño, se diferencia de las dos especies descritas, por tener el corselete igual en ambos sexos y por los ojos contiguos en el macho, solamente apenas separados en la hembra.